

Eintak án trúnaðar.

Ákvörðun nr. 12/2021
Þriðjudagur, 13. apríl 2021

Samruni Norðlenska, Kjarnafæðis og SAH afurða

Efni:

1.	Samantekt	1
2.	Samruninn.....	3
3.	Málsmeðferð	4
4.	Markaðir sem samruninn tekur til	5
5.	Staða á mörkuðum málsins og samkeppnisleg áhrif.....	6
6.	Um mögulega hagræðingu og aðhald bænda.....	9
6.1.	Hagræðing af samrunanum.....	9
6.2.	Staða bænda og möguleikar þeirra til að veita markaðnum aðhald	10
7.	Niðurstaða málsins – samrunanum sett skilyrði á grundvelli sáttar við samrunaaðila	11
7.1.	Athugun á tillögum samrunaaðila – afstaða bænda	11
7.2.	Aðgerðir til að efla og tryggja samningsstöðu bænda.....	12
7.3.	Hagræðing skili sér til bænda og neytenda – verðlagning einstakra þjónustubátta ...	13
7.4.	Sala eignarhluta til bænda	14
7.5.	Aðgerðir til að koma í veg fyrir fækkun keppinauta og viðsemjenda bænda.....	15
7.6.	Aðgerðir til að stuðla að samkeppnislegu sjálfstæði	16
7.7.	Eftirlit með skilyrðum og endurskoðun	17
8.	Samrunanum sett skilyrði	17

- Fylgiskjal I – Rannsókn málsins, skilgreining markaða og mat á áhrifum samrunans.
- Fylgiskjal II – Niðurstöður fyrri bændakönnunar, dags. 10. desember 2020 til 6. janúar 2021.
- Fylgiskjal III – Niðurstöður neytendakönnunar, dags. 11. til 22. desember 2020.
- Fylgiskjal IV – Niðurstöður síðari bændakönnunar, dags. 19. til 29. mars 2021.

1. Samantekt

1. Í ákvörðun þessari er gerð grein fyrir niðurstöðu rannsóknar Samkeppniseftirlitsins á samruna Norðlenska matborðsins ehf., Kjarnafæðis hf. og SAH afurða ehf. Lýkur rannsókninni með sátt sem samrunaaðilar hafa gert við Samkeppniseftirlitið.



2. Með sáttinni skuldbinda samrunaaðilar og sameinað fyrirtæki sig til þess að grípa til eftirfarandi aðgerða:
 - 1) Aðgerðir til þess að efla og tryggja samningsstöðu bænda. Skuldbindur sameinað fyrirtæki sig til að standa ekki í vegi fyrir því að bændur færi viðskipti sín frá sameinuðu félagi til keppinauta þess. Jafnframt er tryggður réttur bænda til að semja um afmarkaða þjónustu við sameinað fyrirtæki, s.s. slátrun, en aðra þjónustu við þriðju aðila, s.s. vinnslu.
 - 2) Aðgerðir er varða verðlagningu einstakra þjónustubátta. Skuldbindur sameinað fyrirtæki sig til þess að aðgreina í bókhaldi sínu slátrun og vinnslu og lúta skorðum og reglum við verðlagningu á slátrun, sögun og annarri nánar skilgreindir þjónustu í tiltekinn tíma. Þannig njóti bændur hagræðis sem sameinað fyrirtæki ætlar að ná og þurfi ekki að sæta verðhækkunum sem óhjákvæmilega geta leitt af samkeppnishamlandi samrunum. Skilyrðin eru jafnframt til þess fallin að styðja við samningsforræði bænda og þar með styrkja það aðhald sem þeir geta veitt.
 - 3) Aðgerðir sem rjúfa eignatengsl við minni keppinauta með sölu á eignarhlut til bænda. Skuldbindur sameinað fyrirtæki sig til þess að selja eignarhluti sína í Fjallalambi annars vegar og Sláturfélagi Vopnfirðinga hins vegar. Skulu hlutirnir seldir til bænda, eða félaga í meirihlutaeigu bænda. Er sölunni settur tiltekinn frestur, sem háður er trúnaði.
 - 4) Aðgerðir til að koma í veg fyrir fækkun keppinauta og viðsemjenda bænda. Skuldbindur sameinað fyrirtæki sig til að eiga í áframhaldandi viðskiptum í tiltekin tíma við fyrirtækin B. Jensen og Sláturfélag Vopnfirðinga. Þessi viðskipti eru mikilvæg fyrir áframhaldandi rekstur þessara fyrirtækja, sem ella kynnu að hverfa af markaði. Miðar framangreind skuldbinding að því að fyrirtækin hafi ráðrúm til þess að bregðast við breyttum markaðsaðstæðum og starfa áfram sem sjálfstæðir keppinautar.
 - 5) Aðgerðir til að stuðla að samkeppnislegu sjálfstæði sameinaðs fyrirtækis. Skuldbindur sameinað fyrirtæki sig til þess að setja sér setja sér samkeppnisstefnu, grípa til aðgerða til að tryggja eftirfylgni við sáttina í daglegri starfsemi, tryggja óhæði gagnvart keppinautum á vettvangi stjórnar og lykilstarfsmanna og halda skrá yfir öll samskipti við keppinauta. Eru þessar aðgerðir til þess fallnar að stuðla að því að sameinað fyrirtæki virði bannreglur samkeppnislaga og sporna við tjóni sem leitt getur af aukinni samþjöppun í greininni.
3. Framangreindum aðgerðum er ætlað að vega upp á móti skaðlegum áhrifum sem Samkeppniseftirlitið telur að samruninn myndi að óbreyttu hafa í för með sér, eins og nánar er rakið í ákvörðun þessari. Hafa áhyggjur Samkeppniseftirlitsins m.a. beinst að því að bændur muni ekki njóta nægjanlegs ábata af væntri hagræðingu, þar sem þeim muni ekki gefast færi á að sýna sameinuðu fyrirtæki nægjanlegt aðhald. Þá vinni samkeppnishindranir sem af samrunanum leiða gegn því að ábati hagræðingar skili sér til neytenda.
4. Samrunaaðilar brugðust við framangreindu mati með því að setja fram tillögur að skilyrðum sem væru til þess fallnar að mæta áhyggjum Samkeppniseftirlitsins, en gerðu um leið samrunaaðilum kleift að framkvæma samrunann og ná markmiðum hans. Leiddu viðræður Samkeppniseftirlitsins og samrunaaðila til sáttar í málinu.
5. Til grundvallar þessum málalyktum liggur ítarleg rannsókn þar sem aflað hefur verið umfangsmikilla gagna frá aðilum á markaði, ásamt því sem framkvæmdar hafa verið tvær kannanir á viðhorfum bænda og ein á viðhorfum neytenda.



6. Er samruninn því samþykktur á grundvelli skilyrða í framangreindri sátt. Sáttin er birt í ákvörðunarorði.

2. Samruninn

7. Rannsókn máls þessa byggir á tilkynningu um samruna Norðlenska matborðsins ehf., Kjarnafæðis hf. og SAH afurða ehf. Um er að ræða samruna í skilningi 17. gr. samkeppnislaga nr. 44/2005 og grundvallast rannsókn málsins á samrunareglum samkeppnislaga.
8. Í samrunaskrá kemur fram að meginmarkmið samrunans sé að ná fram samlegðaráhrifum og aukinni hagkvæmni í rekstri með bættri nýtingu framleiðsluþátta, til að bregðast við erfiðum aðstæðum í rekstrarumhverfi félaganna sem skapast hafi undanfarin ár vegna ytri aðstæðna á hlutaðeigandi mörkuðum. Með þessu telji samrunaaðilar sig betur í stakk búna til að taka þátt í og viðhalda vöru- og framþróun á hlutaðeigandi mörkuðum. Samrunaaðilar séu í sambærilegum rekstri og unnt sé að ná fram samlegð með samruna félaganna.
9. Þá segir í samrunaskrá að áformaður sé fullur samruni samrunaaðila með stofnun nýs félags. Hið nýstofnaða félag taki þá við öllum eignum og skuldum, réttindum og skyldum félaganna sem það taki yfir.
10. Í tilkynningu samrunaaðila kemur fram að **Norðlenska** sé framleiðslufyrirtæki á sviði kjötvöru og sé með starfsstöðvar á Akureyri, Húsavík og í Reykjavík. Norðlenska slátri hrossum, nautgripum og svínum á Akureyri og sauðfé á Húsavík. Þá framleiði Norðlenska og selji ýmsar vörur úr lamba-, nauta-, grísa- og hrossakjöti undir vörumerkjunum Goði, KEA, Húsavíkurkjöt og Bautabúrið. Norðlenska er að fullu í eigu Búsældar ehf. sem er, skv. samrunaskrá, í dreifðu eignarhaldi 485 bænda, þar sem enginn á meira en 10% eignarhlut.
11. Samkvæmt samrunaskrá eru þrjú félög í fullri eigu Norðlenska. Icelandic Byproducts ehf. er framleiðslufyrirtæki sem sér um úrvinnslu, umsýslu og sölu aukaafurða frá sláturhúsum til útflutnings. Hin tvö eru Goði ehf. og Baula ehf., en bæði félögin eru eignarhaldsfélag án virkrar starfsemi.
12. **Kjarnafæði** er matvælavinnslufyrirtæki sem framleiðir og selur ýmsar vörur úr lamba-, nauta-, grísa- og hrossakjöti. Starfsemi félagsins fer fram á Svalbarðseyri. Kjarnafæði er til jafns í eigu Eiðs Gunnlaugssonar og Hreins Gunnlaugssonar.
13. Kjarnafæði á að fullu félagið GMS ehf. sem framleiðir tilbúna rétti fyrir Kjarnafæði. Einnig á Kjarnafæði 34,78% eignarhlut í keppinautnum Sláturfélagi Vopnfirðinga hf.
14. Systurfélög Kjarnafæðis (í eigu sömu aðila) eru félagið Miðpunktur ehf. og Tani ehf. Fyrirnefnda félagið á ýmsar fasteignir á Akureyri, þ.á m. þá fasteign sem hýsir höfuðstöðvar Norðlenska á Akureyri. Tani ehf. á að fullu SAH afurðir ehf.
15. **SAH** rekur sláturhús og afurðasölu á Blönduósi. Starfsemi félagsins felst í slátrun á hrossum, nautgripum og sauðfé, og sölu á afurðum til matvælavinnslufyrirtækja. SAH afurðir eiga 3,9% eignarhlut í keppinautnum Fjallalambi hf.



3. Málsmeðferð

16. Rannsókn málsins sætti lögbundnum tímatakmörkunum samrunareglna samkeppnislaga. Var fullbúin samrunaskrá móttækin þann 10. september 2020. Tilkynt var um frekari rannsókn (II. fasa) þann 14. október 2020.
17. Á tímabilinu 10. september til 14. desember 2020 aflaði Samkeppniseftirlitið umfangsmikilla gagna frá samrunaaðilum, keppinautum, viðskiptavinum, hagsmunasamtökum og öðrum hagaðilum með tölvupóstum, símtölum og fundum.
18. Á fundi með samrunaaðilum 16. desember 2020 kynnti Samkeppniseftirlitið samrunaaðilum stöðu rannsóknarinnar og gerði grein fyrir þeim samkeppnislegum áhrifum sem Samkeppniseftirlitið taldi á þeim tímavörðum rannsóknarinnar að samrunann kynni að hafa. Sjónarmið samrunaaðila við kynningu Samkeppniseftirlitsins á stöðu rannsóknarinnar bárust þann 4. janúar 2021.
19. Andmælaskjal var birt samrunaaðilum þann 26. janúar 2021. Í því rökstuddi Samkeppniseftirlitið þá frumniðurstöðu að samruni Norðlenska, Kjarnafæðis og SAH væri skaðlegur samkeppni, sbr. 17. gr. c samkeppnislaga. Var samrunaaðilum gefið færi á að tjá sig um efni andmælaskjalsins.
20. Efnislegar athugasemdir við andmælaskjalið bárust Samkeppniseftirlitinu þann 19. febrúar 2021. Í aðdraganda þess, eða þann 3. febrúar 2021, upplýstu samrunaaðilar um að þeir hefðu í hyggju að setja fram tillögur að skilyrðum, en réttaráhrif þess voru m.a. að frestur til meðferðar málsins lengdist um 15 virka daga. Jafnframt óskuðu samrunaaðilar eftir því að frestir til rannsóknar samrunans yrðu framlengdir um 20 virka daga, í samræmi lokamálslið 1. mgr. 17. gr. d samkeppnislaga. Féllst Samkeppniseftirlitið á það og hófust í framhaldinu viðræður um hvort unnt væri að heimila samrunann með skilyrðum.
21. Framangreindar viðræður hafa leitt til þess að samrunaaðilar hafa gert sátt við Samkeppniseftirlitið, en með henni hafa þeir skuldbundið sig til þess að fara að tilteknum skilyrðum sem ætlað er koma í veg fyrir skaðleg áhrif samrunans og standa vörð um hag bænda og neytenda.
22. Undir meðferð málsins hefur Samkeppniseftirlitið aflað umfangsmikilla gagna og sjónarmiða frá samrunaaðilum og öðrum fyrirtækjum sem starfa á viðkomandi mörkuðum. Einnig hefur eftirlitið aflað upplýsinga og umsagna frá um 40 viðskiptavinum samrunaaðila. Jafnframt hefur eftirlitið leitað upplýsinga hjá hagsmunasamtökum bænda, þ.á m. búnaðarsamböndum og búnaðarfélögum. Þá hefur Samkeppniseftirlitið aflað upplýsinga frá hlutaðeigandi opinberum aðilum, s.s. Skattinum, Matvælastofnun og atvinnuvega- og nýsköpunarráðuneytinu.
23. Við meðferð málsins hefur eftirlitið, auk samskipta við samrunaaðila, átt fundi með fjölmörgum aðilum, s.s. keppinautum, hagsmunasamtökum, stofnunum og einstaklingum. Hefur eftirlitið m.a. átt fundi með Landssamtökum sauðfjárbænda, Landssambandi kúabænda, Neytendasamtökunum, Félagi atvinnurekenda o.fl.
24. Samkeppniseftirlitið taldi nauðsynlegt við úrlausn málsins að afla upplýsinga um viðhorf bænda sjálfra til samkeppnisaðstæðna á landbúnaðarmörkuðum hér á landi, markaðsskilgreininga, viðhorfa til mögulegra aðgerða til þess að efla samningsstöðu bænda og framkominna tillagna samrunaaðila um skilyrði sem setja mætti samrunanum. Í því skyni fékk Samkeppniseftirlitið markaðsrannsóknarfyrirtækið Zenter til að framkvæma tvær kannanir á meðal bænda.



25. Sú fyrri var framkvæmd dagana 10. desember 2020 til 6. janúar 2021. Síðari bændakönnunin var framkvæmd dagana 19. til 29. mars 2021.
26. Zenter framkvæmdi báðar kannanirnar en þær voru sendar á netfangalista tæplega 3.500 bænda. Vegna fyrri könnunarinnar búrast tæplega 800 svör og tæplega 600 vegna þeirrar síðari. Niðurstöður kannananna eru birtar í *fylgiskjöllum II og IV* með ákvörðun þessari. Jafnframt er vísað til þeirra í ákvörðun þessari og *fylgiskjali I*, eftir því sem við á.
27. Samkeppniseftirlitið fékk einnig Zenter til þess að framkvæma könnun meðal neytenda, dagana 11. til 22. desember 2020. Stærð úrtaks var 2.500 einstaklingar 18 ára og eldri og voru svarendur 1.285, eða 51%. Niðurstöður könnunarinnar eru birtar í *fylgiskjali III* og er vísað til hennar í ákvörðun þessari og *fylgiskjali I*, eftir því sem við á.
28. Til viðbótar framangreindu óskaði Samkeppniseftirlitið sjónarmiða vegna málsins með opinberri tilkynningu á heimasíðu sinni. [Fyrri tilkynningin](#) var birt þann 14. október 2020, en tilkynningunni fylgdi samrunaskrá, án trúnaðarupplýsinga.
29. [Síðari tilkynningin](#) var birt þann 17. mars 2021, en með henni var þess óskað að hagaðilar og aðrir áhugasamir kæmu á framfæri sjónarmiðum við möguleg skilyrði sem unnt væri að setja samrunanum. Samhliða tilkynningunni birti Samkeppniseftirlitið [minnisblað](#) þar sem frummati eftirlitsins á áhrifum samrunans var lýst, ásamt mögulegum skilyrðum sem unnt væri að setja samrunanum.
30. Ítarleg grein er gerð fyrir meðferð málsins í *fylgiskjali I*.

4. Markaðir sem samruninn tekur til

31. Við rannsókn á samruna verður að byrja á að skilgreina þá markaði sem hann hefur áhrif á.¹
32. Að mati Samkeppniseftirlitsins tekur samruninn í fyrsta lagi til **slátrunar, skipt eftir tegundum gripa** (sauðfé, nautgripir, svín og hross). Ríkar vísbendingar eru um að skipta beri landinu í a.m.k. tvo aðskilda markaði fyrir slátrun, þ.e. annars vegar norðanvert og hins vegar sunnanvert landið.
33. Við mat á þessu er fyrst og fremst horft til þess hvert bóndinn getur leitað með afurðir sínar, þ.e. hvaða raunverulegu valkosti hann hefur, og hvert afurðastöð leitar viðskipta. Fyrir liggur að bændur leita fyrst og fremst til þeirra afurðastöðva sem staðsettar eru næst þeim, en niðurstöður könnunar á meðal bænda sýna að nálægð við sláturhús er ráðandi þáttur við ákvörðun um slátrun. Afurðastöðvar leita með sama hætti fyrst og fremst viðskipta hjá bændum í nágrenni sínu, þótt dæmi séu um að búfé sé flutt nokkuð langt til slátrunar. Þannig sóttu afurðarstöðvar 80% af sauðfé til slátrunar að meðaltali í 197 km fjarlægð, eða minna, frá staðsetningu sinni árið 2019. Í tilfelli nautgripa var svæðið að meðaltali í 161 km fjarlægð, eða minna, frá viðkomandi sláturhúsi.
34. Hafa ber í huga í þessu sambandi að flutningskostnaður vinnur eðli máls samkvæmt gegn hagkvæmni þess að slátra langt frá býli og þar með því samkeppnislega aðhaldi sem sláturhús veita eftir því sem fjær dregur. Þannig gefur greining Samkeppniseftirlitsins til kynna að viðbótarkostnaður vegna flutninga sauðfjár sé talsverður í hlutfalli við afurðaverð og enn meiri ef miðað er við sláturkostnað. Greining Samkeppniseftirlitsins bendir til þess að þegar flutningsvegalengd sauðfjár og stórgripa er farin að nema 100-200 km þá megi ætla að

¹ Annars vegar er um að ræða vöru- eða þjónustumarkað og hins vegar landfræðilegan markað.



flutningskostnaður nemi um 5-10% af afurðaverði. Kostnaður vegna flutnings sauðfjár og stórgripa um enn lengri veg er orðinn talsverður í hlutfalli við það afurðaverð sem bændum er greitt. Leiðir aukinn flutningskostnaður því til lægra afurðaverðs til bænda, að öllu öðru óbreyttu, eða þá hærri kostnaðar fyrir afurðastöðvar sem standa straum af flutningskostnaði.

35. Einnig geta reglur um slátrun og flutning búfjár, sem og sjónarmið um dýravelferð og gæði afurða, haft takmarkandi áhrif á það hversu langt er raunhæft að leita með slátrun.
36. Vegna fram kominna sjónarmiða samrunaaðila um áhrif innflutnings á kjöti á skilgreiningu markaða er rétt að áréttu að innflutningur kjöts hefur ekki þýðingu við mat á mörkuðum fyrir slátrun þar sem ekki kemur til álita að bændur leiti erlendis með slátrun.
37. *Í öðru lagi* tekur samruni þessi til annars vegar **vinnslu og heildsölu á fersku kjöti** og hins vegar **vinnslu og heildsölu á unnu kjöti**. Hvert þessara vinnslu- og/eða sölusviða skiptist síðan í vörumarkaði eftir dýra- eða kjöttegundum (lamba-, naut-, svína- og hrossakjöt). Þá skiptast markaðir fyrir vinnslu og heildsölu einnig eftir söluleiðum, þ.e. annars vegar sölu til matvöruverslana og hins vegar mótuneyta og veitingahúsa. Er framangreint í samræmi við sjónarmið samrunaaðila um markaði málsins.
38. Landfræðilegir markaðir vinnslu og heildsölu á kjöti taka til landsins alls og er ekki ágreiningur um það við samrunaaðila.
39. Gerð er ítarleg grein fyrir þessum hluta rannsóknarinnar og niðurstöðum hennar *í fylgiskjali I*.

5. Staða á mörkuðum málsins og samkeppnisleg áhrif

40. Greining gagna um markaðshlutdeild fyrirtækja sem starfa á framangreindum mörkuðum leiðir í ljós háa hlutdeild samrunaaðila á flestum mörkuðum málsins. Nefna má að samrunaaðilar hafa 40-65% markaðshlutdeild á norðanverðu landinu í slátrun á nautum, hrossum, svínunum og sauðfé og yrði fyrirtækið með hæstu hlutdeild á þremur af þessum fjórum skilgreindu mörkuðum, sbr. upplýsingar um hlutdeild í töflu 1.

Tafla 1 Hlutdeild í slátrun árið 2019, m.v. fjölda

Markaður	Kjarnafæði	Norðlenska	Samrunaaðilar	Næsti keppinautur	Hlutdeild
Sauðfé					
Landið allt	[10-15]%	[15-20]%	[30-35]%	KS	[20-25]%
Norðurland	[15-20]%	[20-25]%	[40-45]%	KS	[25-30]%
Naut					
Landið allt	[5-10]%	[20-25]%	[25-30]%	KS og Sláturhúsið Hella	[30-35]%
Norðurland	[15-20]%	[40-45]%	[55-60]%	B. Jensen	[20-25]%
Hross					
Landið allt	[25-30]%	[0-5]%	[25-30]%	SS	[40-45]%
Norðurland	[55-60]%	[0-5]%	[55-60]%	KS	[35-40]%
Svín					
Landið allt	[0]%	[10-15]%	[10-15]%	Stjörnugrís	[70-75]%



Norðurland	[0]%	[60-65]%	[60-65]%	B. Jensen	[35-40]%
------------	------	----------	-----------------	-----------	----------

41. Þá er samanlögð markaðshlutdeild samrunaaðila á bilinu 30-60% á flestum hinna skilgreindu markaða fyrir vinnslu og heildsölu fersks og unnins kjöts og yrði fyrirtækið með hæstu markaðshlutdeild keppinauta á 12 af þessum 16 skilgreindu mörkuðum málsins. Sjá nánari upplýsingar um hlutdeild í töflum 2 og 3.

Tafla 2 Hlutdeild í vinnslu og heildsölu á fersku kjöti kjöti árið 2019, m.v. söluvirði.

Markaður	Kjarnafæði	Norðlenska	Samruna- aðilar	Næsti keppinautur	Hlutdeild
Ferskt lambakjöt					
Dagvörumarkaður	[15-20]%	[20-25]%	[40-45]%	Ferskar kjötvörur (í eigu Haga)	[15-20]%
Mötuneyti og veitingahús	[30-35]%	[10-15]%	[45-50]%	KS, Sláturhúsið Hella og Esja gæðafæði	[15-20]%
Ferskt nautakjöt					
Dagvörumarkaður	[10-15]%	[30-35]%	[40-45]%	Ferskar kjötvörur (í eigu Haga)	[25-30]%
Mötuneyti og veitingahús	[10-15]%	[15-20]%	[25-30]%	KS, Sláturhúsið Hella og Esja gæðafæði	[25-30]%
Ferskt hrossakjöt					
Dagvörumarkaður	[45-50]%	[0-5]%	[50-55]%	SS	[25-30]%
Mötuneyti og veitingahús	[30-35]%	[0-5]%	[35-40]%	SS	[25-30]%
Ferskt svínakjöt					
Dagvörumarkaður	[5-10]%	[5-10]%	[10-15]%	Stjörnugrís	[60-65]%
Mötuneyti og veitingahús	[20-25]%	[10-15]%	[35-40]%	Stjörnugrís	[20-25]%

Tafla 3 Hlutdeild í vinnslu og heildsölu á unnu kjöti kjöti árið 2019, m.v. söluvirði.

Markaður	Kjarnafæði	Norðlenska	Samruna- aðilar	Næsti keppinautur	Hlutdeild
Unnið kjöt heild					
Dagvörumarkaður	[15-20]%	[15-20]%	[30-35]%	SS	[25-30]%
Mötuneyti og veitingahús	[15-20]%	[25-30]%	[40-45]%	SS	[15-20]%
Unnið lambakjöt					
Dagvörumarkaður	[20-25]%	[20-25]%	[40-45]%	SS	[35-40]%
Mötuneyti og veitingahús	[20-25]%	[35-40]%	[55-60]%	SS	[20-25]%
Unnið nautakjöt					
Dagvörumarkaður	[5-10]%	[10-15]%	[15-20]%	SS	[65-70]%
Mötuneyti og veitingahús	[0-5]%	[30-35]%	[30-35]%	SS	[25-30]%
Unnið hrossakjöt					
Dagvörumarkaður	[35-40]%	[0-5]%	[35-40]%	SS	[55-60]%
Mötuneyti og veitingahús	[40-45]%	[0-5]%	[40-45]%	SS	[35-40]%



Unnið svínakjöt					
Dagvörumarkaður	[10-15]%	[10-15]%	[25-30]%	Síld og fiskur	[30-35]%
Mötuneyti og veitingahús	[15-20]%	[20-25]%	[35-40]%	Síld og fiskur	[25-30]%

42. Einnig greindi Samkeppniseftirlitið hvaða áhrif samruninn hefði á **sambjöppun** á viðkomandi mörkuðum. Í ljós kom að aukin sambjöppun (breyting á HHI-stuðlum) er yfir viðmiðum evrópsks samkeppnisréttar á öllum skilgreindum mörkuðum sem snerta slátrun sauðfjár, nautgripa og hrossa á norðurhluta landsins og á 12 af 16 mörkuðum fyrir vinnslu og heildsölu fersks og unnins kjöts. Slík aukin sambjöppun felur, ein og sér, í sér vísbendingu um að viðkomandi samruni kunni að raska samkeppni.
43. Í því skyni að varpa nánari ljósi á samkeppnisleg áhrif samrunans hefur Samkeppniseftirlitið lagt mat á samkeppni á milli samrunaaðila, aðgangshindranir á viðkomandi mörkuðum, samkeppnislegt aðhald af innflutningi, samningsstöðu bænda gagnvart samrunaaðilum, aðstæður minni keppinauta á markaðnum, viðskipti samrunaaðila við dagvöruverslanir (þ.á m. aðhald verslana gagnvart kjötafurðastöðvum) og efnahagslegan styrkleika samrunaaðila í samanburði við keppinauta.
44. Síðast en ekki síst hefur eftirlitið tekið til athugunar röksemdir samrunaaðila um mögulega hagræðingu af samrunanum og þýðingu þess fyrir bændur og neytendur. Hafa samrunaaðilar lagt áherslu á mikilvægi samrunans til að ná fram hagræðingu í rekstri félaganna. Samruninn sé þess vegna forsenda fyrir framtíðar rekstrarhæfi félaganna ásamt því að vænt hagræðing muni gefa sameinuðu félagi tækifæri til að hækka afurðaverð til bænda og gera því kleift að mæta vaxandi samkeppni af völdum innfluttra matvæla.
45. Samandregið er það niðurstaða Samkeppniseftirlitsins að samruninn sé til þess fallinn að raska samkeppni með umtalsverðum hætti og skaða hagsmuni neytenda og bænda, ef ekki er gripið til aðgerða til þess að koma í veg fyrir slík áhrif. Skaðleg áhrif samrunans án íhlutunar lúta m.a. að eftirfarandi atriðum:
- Hárrí markaðshlutdeild samrunaaðila í slátrun og heildsölu og vinnslu kjöts sem leitt getur til alvarlegrar röskunar á samkeppni til tjóns fyrir neytendur og bændur.
 - Sameinað félag geti skapað hindranir fyrir minni keppinauta í slátrun eða vinnslu og að samruninn kunni að leiða til þess að minni keppinatur hverfi af markaðnum í kjölfar samrunans.
 - Bændur muni ekki njóta nægjanlegs ábata af væntri hagræðingu með t.d. herra afurðaverði, þar sem þeim muni ekki gefast færi á að sýna sameinuðu fyrirtæki nægilegt aðhald, sbr. nánar hér á eftir. Þá vinni samkeppnishindranir sem af samrunanum leiða gegn því að ábati hagræðingar skili sér til neytenda.
 - Valkostum bænda mun í kjölfar samrunans fækka og þar með mun samningsstaða þeirra versna.
46. Ítarlega er fjallað um stöðu samrunaaðila og samkeppnisleg áhrif samrunans, þ.á m. sjónarmið samrunaaðila og ályktanir Samkeppniseftirlitsins, í fylgiskjali I.
47. Eins og rakið er í ákvörðun þessari lögðu samrunaaðilar fram tillögur að skilyrðum og óskuðu eftir viðræðum um sátt vegna málsins. Hafa þær viðræður leitt til þess að samrunaaðilar hafa gert sátt við Samkeppniseftirlitið sem heimilar þeim samrunann en skuldbinda þá um leið til að



lúta tilteknum skilyrðum sem ætlað að er koma í veg fyrir þau skaðlegu áhrif sem ella myndu leiða af honum..

48. Fjallað er nánar um þessar lyktir málsins í kafla 8. Áður er þó rétt að gera grein fyrir mögulegri hagræðingu sem af samrunanum getur hlotist og þýðingu þess að bændur geti sýnt aðhald á þessum markaði.

6. Um mögulega hagræðingu og aðhald bænda

49. Við rannsókn samruna af þessu tagi eiga samrunaaðilar þess kost að sýna fram á skilvirkni og hagræðingu sem af samruna leiðir. Þrjú skilyrði þurfa að vera uppfyllt til þess að unnt sé að taka tilliti til hagræðingarsjónarmiða:

- a. Verulegar líkur séu á að samruninn skili umtalsvert aukinni hagkvæmni.
- b. Hagræðingaráhrifin sé ekki hægt að framkalla með öðrum hætti en samruna.
- c. Neytendur og í þessu tilviki bændur njóti ábata af hagræðingunni.

50. Í samrunamálum hér á landi og erlendis hvílir sönnunarbyrðin um framangreint á viðkomandi fyrirtækjum enda þekkja þau best sinn rekstur. Ef samrunaaðilum í fyrirliggjandi máli tekst ekki slík sönnun er ljóst að viðkomandi samruni muni, að óbreyttu, hvorki koma bændum né neytendum til góða.

6.1. Hagræðing af samrunanum

51. Samkvæmt upplýsingum frá samrunaaðilum er áætlað að heildarhagræðing vegna samrunans nemi um [5-10]²% af sameiginlegri veltu félaganna og um [0-5]% ef horft til hagræðis sem flokka má sem breytilegan kostnað. Hefur í framkvæmd samkeppnisyfirvalda almennt verið gerður greinarmunur á annars vegar lækkun á föstum kostnaði (s.s. stjórnunarkostnaði) og hins vegar jaðar- eða breytilegum kostnaði í þessu sambandi. Við mat á því hvort lækkun á kostnaði skili sér til neytenda og bænda, er því fyrst og fremst horft til breytinga á jaðar- eða breytilegum kostnaði.³ Skipta má áformum um hagræðingu milli annars vegar slátrunar og hins vegar vinnslu.
52. Talsverð ónýtt afkastageta er í **slátrun** hjá samrunaaðilum, einkum í stórgripaslátrun en minni í sauðfjárslátrun. Af þessu má ráða að samruni félaganna gefur samrunaaðilum tækifæri til aukinnar sérhæfingar. Af áætlaðrar hagræðingu vegna samrunans eru [15-20]% tengd slátrun. Rétt er þó að áréttta að gagnvart Samkeppniseftirlitinu hafa ekki verið sett fram áform um lokun sláturhúsa eða verulega sérhæfingu milli þeirra.
53. Á **vinnslustigi** hafa samrunaaðilar hins vegar lýst áformum um hagræðingu með aukinni sérhæfingu og samnýtingu vinnslulína. Þannig býr Kjarnafæði yfir öflugri áleggslínu og Norðlenska yfir úrbeiningarlínu, en áformað er að nýta þessar línur betur með samrunanum. Er [80-85]% áætlaðrar hagræðingar tengd vinnslu, samkvæmt áætlunum samrunaaðila. Rétt er þó að taka fram að aukinni sérhæfingu fylgir að öllum líkindum aukinn flutningur á skrokkum, en ekki hefur verið sérstaklega gerð grein fyrir umfangi hans við útreikninga á væntu hagræði.

² Trúnaðarupplýsingar eru birtar á bili.

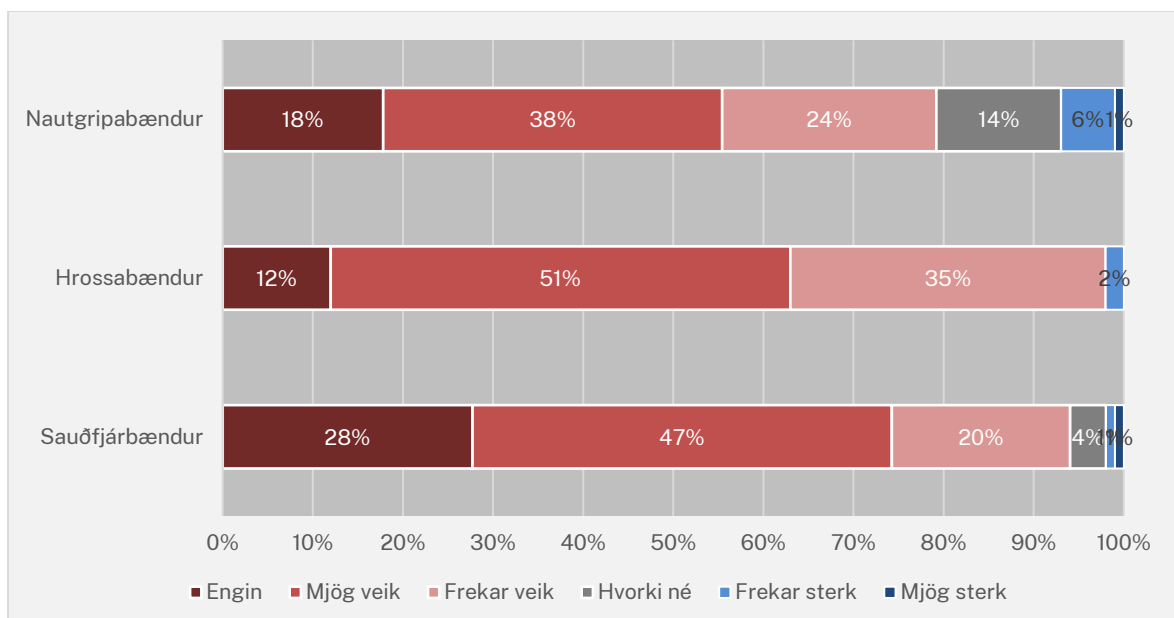
³ Sjá t.d. 80. mgr. leiðbeininga framkvæmdastjórnar ESB um lárétta samruna. „In line with the need to ascertain whether efficiencies will lead to a net benefit to consumers, cost efficiencies that lead to reductions in variable or marginal costs (106) are more likely to be relevant to the assessment of efficiencies than reductions in fixed costs; the former are, in principle, more likely to result in lower prices for consumers (107).“



54. Samkvæmt framangreindu gera þær áætlanir sem Samkeppniseftirlitinu hafa verið kynntar ráð fyrir nokkurri hagræðingu vegna samrunans. Hins vegar telur Samkeppniseftirlitið að samrunaaðilar hafi ekki rökstutt með fullnægjandi hætti hvernig bændur og neytendur muni njóta ábata af mögulegri hagræðingu.
55. Færa má fyrir því rök að samrunaaðilar búi í dag við nokkurt samkeppnislegt aðhald á markaðnum. Með samruna þessum er þó hætt á að dragi úr aðhaldi vegna fækkunar keppinauta og samkeppnishindrana sem af samrunanum geta hlotist. Á hinn bóginn hafa samrunaaðilar fært fyrir því rök að viðsejendur þeirra, einkum dagvöruverslanir og stórnotendur, hafi sterka samningsstöðu gagnvart samrunaaðilum. Þá getur innflutningur á kjöti veitt samkeppnislegt aðhald, en óvissa er um þetta atriði, þar sem tiltekna breytingar hafa verið gerðar og tillögur hafa verið settar fram um að auka tollvernd. Þá ber að líta til þess að innflutningur á lamba- og hrossakjöti veitir framleiðendum á innlendu lamba- og hrossakjöti afar takmarkað samkeppnislegt aðhald.

6.2. Staða bænda og möguleikar þeirra til að veita markaðnum aðhald

56. Að mati Samkeppniseftirlitsins skiptir máli við úrlausn á máli þessu hvort bændur sjálfir séu í stöðu til að veita kjötafurðastöðvum virkt aðhald, svo sem með því að leita bestu kjara, með annarri stýringu á eigin afurðum eða með virku eigendaaðhaldi þegar svo háttar til. Aðhald bænda er m.a. mikilvæg forsenda þess að þeir njóti ábata af mögulegri hagræðingu, t.d. með hærra afurðaverði. Þá getur forræði bænda yfir afurðum sínum einnig skipt máli fyrir m.a. samkeppni í vinnslu og heilðsölu.
57. Við rannsókn málsins var framkvæmd könnun meðal bænda þar sem sérstaklega var spurt um samningsstöðu þeirra og aðhald gagnvart starfandi kjötafurðastöðvum. Svör við spurningunni koma fram á mynd 1.



Mynd 1 Svör bænda við spurningunni „Hversu sterka eða veika telur þú samningsstöðu bænda almennt vera gagnvart afurðastöðvum hvað varðar afurðaverð og önnur kjör?“

58. Myndin sýnir að yfirgnæfandi meirihluti bænda telur samningsstöðu bænda almennt vera enga, mjög veika eða frekar veika. Svipuð svör fengust við spurningu um samningsstöðu bænda gagnvart þeirri afurðastöð sem þeir hefðu lagt inn flesta gripi á síðastliðnum tólf mánuðum.



59. Samkeppniseftirlitið spurði einnig um áhrif bænda á stefnu þeirrar afurðastöðvar sem þeir væru hluthafar eða félagsmenn í. Samkvæmt niðurstöðum könnunarinnar var tæplega helmingur af öllum svarendum félagsmenn eða hluthafar í kjötafurðastöð. Mikill meirihluti þeirra, eða 75%, telja sig hafa mjög lítil eða lítil áhrif á stefnu þeirrar afurðastöðvar sem þeir eru félagar eða hluthafar í.
60. Við rannsóknina hefur ennfremur verið varpað ljósi á ýmsar hindranir sem gera bændum örðugt að veita viðsemjendum sínum, kjötafurðastöðvum, aðhald. Nefna má að upplýst hefur verið að innleggjendur séu í sumum tilvikum bundnir samningsskilmálum við viðkomandi kjötafurðastöð, sem útilokar eða skerðir verulega möguleika þeirra til að leggja inn hjá öðrum fyrirtækjum. Einnig setja strangar reglur, og ekki síður túlkun þeirra og eftirlit, bændum verulegar skorður við heimaslátrun eða aðrar aðgerðir sem hafa að markmiði að koma á beinum viðskiptum við neytendur og veita afurðastöðvum aðhald. Svokölluð heimtökugjöld geta haft sömu áhrif.
61. Hin erfiða staða bænda kom glögglega í ljós síðasta haust, þegar sauðfjárþændur fengu ekki upplýsingar um afurðaverð fyrir en sláturtíð var hafin. Við lækkun verðs á dillakjöti árið 2017 bárust eftirlitinu jafnframt ábendingar um að kjötafurðastöðvar hefðu neitað þeim bændum um viðskipti sem hugðust flytja þau á milli fyrirtækja.
62. Í könnuninni kemur einnig fram að rétt tæplega helmingur bænda hefur upplifað vandamál sökum skorts á samkeppni á milli afurðastöðva. Hátt hlutfall sauðfjárþænda hafði þessa sögu að segja, en 57% þeirra svöruðu spurningunni játandi.
63. Könnun á meðal bænda sýnir hins vegar talsverðan vilja þeirra til aukinnar samkeppni. Þannig kváðust 40% bænda hafa áhuga á að sinna slátrun frá eigin býli, t.d. ef svokölluð örsláturhús væru aðgengilegur kostur. 32% kváðust hafa mikinn áhuga á því að taka kjöt eða skrokka heim til frekari vinnslu/sölu. 5% bænda kváðust þegar taka heim kjöt og skrokka til frekari vinnslu/sölu.
64. Niðurstöður framangreindrar könnunar á meðal bænda eru birtar í *fylgiskjali II* með ákvörðun þessari, sbr. og umfjöllun í *fylgiskjali I*.

7. Niðurstaða málsins – samrunanum sett skilyrði á grundvelli sáttar við samrunaaðila

65. Samkeppniseftirlitið hefur heimild til að setja samruna skilyrði ef hann er að öðrum kosti til þess fallinn að hindra samkeppni. Eins og rakið er í kafla 3 hér að framan óskuðu samrunaaðilar eftir viðræðum um sátt, í framhaldi af útgáfu andmælaskjals Samkeppniseftirlitsins, þar sem frummati þess á áhrifum samrunans var lýst. Jafnframt lögðu samrunaaðilar fram tillögur að skilyrðum.
66. Í kjölfar ítarlegra viðræðna hafa samrunaaðilar gert sátt við Samkeppniseftirlitið um lyktir málsins. Er niðurstaðan sú að samruni félaganna er heimilaður á grundvelli skilyrða sem samrunaaðilar og sameinað fyrirtæki skuldbinda sig til þess að fylgja. Í þessum kafla er gerð grein fyrir umræddum skilyrðum og markmiðum þeirra. Áður er þó rétt að gera grein fyrir athugun Samkeppniseftirlitsins á tillögum samrunaaðila um skilyrði.

7.1. Athugun á tillögum samrunaaðila – afstaða bænda

67. Samkeppniseftirlitið aflaði ítarlegra sjónarmiða um tillögur samrunaaðila að skilyrðum og mögulega valkosti í því efni. Fjallað var um tillögurnar í [minnisblaði Samkeppniseftirlitsins](#) sem



birt var á heimasíðu þess þann 17. mars sl. Í framhaldinu aflaði Samkeppniseftirlitið sjónarmiða um möguleg skilyrði. Átti Samkeppniseftirlitið m.a. fundi með Landssamtökum sauðfjárbænda, Landssambandi kúabænda, Neytendasamtökunum, Félagi atvinnurekenda, B. Jensen, Sláturfélagi Vopnfirðinga o.fl.

68. Þá framkvæmdi markaðsrannsóknarfyrirtækið Zenter könnun fyrir Samkeppniseftirlitið á meðal bænda af þessu tilefni. Markmið könnunarinnar var að kanna afstöðu bænda til þess hvort og þá hvaða skilyrði þurfi að setja samrunanum, til að vernda samkeppni og standa vörð um hagsmuni bænda og neytenda. Niðurstöður könnunarinnar eru birtar í *fylgiskjali IV* með ákvörðun þessari.
69. Niðurstöður könnunarinnar leiða í fyrsta lagi í ljós að mikill meiri hluti bænda telur mikilvægt að samkeppnisyfirvöld setji samrunum skilyrði til þess að tryggja hagsmuni viðskiptavina, keppinauta eða neytenda til að stuðla að samkeppni, þ.á m. skilyrði til þess að styrkja samningsstöðu bænda og búa svo um hnútana að afurðastöðvar í landbúnaði njóti aðhalds. Þannig töldu 75,5% svarenda það vera mjög eða frekar mikilvægt að hagsmuna bænda sé gætt með þessum hætti, 12% svörðu hvorki né og 12,4% töldu þetta mjög eða frekar lítilvægt.
70. Varðandi mikilvægi þess að sameinað fyrirtæki skuldbindi sig til að neita ekki bændum um viðskipti sem vilja einungis semja um afmarkaða þjónustu, s.s. slátrun, en semja við aðra um vinnslu eða sölu, töldu 81% bænda að slíkt skilyrði væri frekar eða mjög mikilvægt. Aðeins 11% svarenda töldu skilyrðið hvorki mikilvægt né lítilvægt og 9% töldu skilyrðið vera frekar eða mjög lítilvægt.
71. Um 82% bænda töldu það frekar eða mjög mikilvægt að setja samrunanum skilyrði þess efnis að sameinað fyrirtæki geri ekki samninga við bændur sem komi í veg fyrir að þeir geti fært viðskipti sín, að hluta eða öllu leyti, til annarra keppinauta. Aðeins 10% svarenda töldu skilyrðið hvorki mikilvægt né lítilvægt og 8% svarenda töldu skilyrðið vera frekar eða mjög lítilvægt.
72. Bændur voru einnig spurðir um mikilvægi þess að tryggja að verðlagning í slátrun sé ákveðin með gagnsæjum og málefnalegum hætti. Töldu langflestir, eða 92%, að slíkt skilyrði væri frekar eða mjög mikilvægt. Aðeins 5% svarenda töldu skilyrðið hvorki mikilvægt né lítilvægt og 4% svarenda töldu skilyrðið vera frekar eða mjög lítilvægt.
73. Mikill meirihluti bænda, eða 84%, töldu það frekar eða mjög mikilvægt að setja samrunanum skilyrði þess efnis að kostnaður við slátrun annars vegar og vinnslu hins vegar verði aðgreindur til þess að auka gegnsæi í rekstri og verðlagningu. Aðeins 8% svarenda töldu skilyrðið hvorki mikilvægt né lítilvægt og 8% svarenda töldu skilyrðið vera frekar eða mjög lítilvægt.
74. Þá töldu 84% bænda að frekar eða mjög mikilvægt væri að setja samrunanum skilyrði þess efnis að sameinuðu fyrirtæki verði skylt að gæta jafnræðis og hlutlægni gagnvart viðskiptavinum sem kaupa einstaka þjónustuþætti, t.a.m. slátrun. Verð myndi miðast við sannanlegan kostnað að viðbættir hóflegri álagningu. Aðeins 11% svarenda töldu skilyrðið hvorki mikilvægt né lítilvægt og 5% svarenda töldu skilyrðið vera frekar eða mjög lítilvægt.

7.2. Aðgerðir til að efla og tryggja samningsstöðu bænda

75. Eins og rakið er í kafla 6.2 hér að framan eru veigamiklar vísbendingar um það að samningsstaða bænda gagnvart m.a. kjötafurðastöðvum sé veik. Þetta er m.a. skýr niðurstaða könnunar á meðal bænda.



76. Efling samningsstöðu bænda og aðhalds af þeirra hálfu er ein aðferð til þess að bregðast við minni samkeppni sem af samrunanum leiðir. Í þessu efni hefur Samkeppniseftirlitið m.a. horft til skilyrða sem sett hafa verið í starfsemi kjötafurðastöðva í nágrennalöndum, t.d. í Noregi og Danmörku.
77. Fyrir liggur að innleggjendur hjá Norðlenska eru bundnir samningsskilmálum sem gerir fyrirtækinu kleift að koma í veg fyrir að þeir leggi inn hjá öðrum fyrirtækjum. Með skilyrðum sáttarinnar (2. mgr. 2. gr. sáttar) skuldbinda samrunaaðilar sig til þess að standa því ekki í vegi fyrir því, með samningum eða öðrum aðgerðum, að bændur færi viðskipti sín frá sameinuðu félagi og til keppinauta þess. Ákvæði þess efnis í gildandi samningum eru því ógild.
78. Önnur leið til að efla samningsforræði bænda er að tryggja rétt þeirra til að semja um afmarkaða þjónustu við sameinað fyrirtæki, en aðra þjónustubætti eða kjötviðskipti við þriðju aðila. Með því geta bændur sýnt sameinuðu fyrirtæki aukið aðhald. Er þá m.a. horft til þess að bændur kunni að vilja slátra hjá sameinuðu fyrirtæki, en ráðstafa afurðunum síðan til vinnslu þriðju aðila, taka heim til eigin vinnslu, semja við endakaupanda um kaup á afurðum eða finna aðrar leiðir í ráðstöfun afurða.
79. Með þetta í huga hafa samrunaaðilar skuldbundið sig til að ekki setja skorður við því að bændur eiga einungis viðskipti við félagið um afmarkaða þætti, svo sem slátrun (3. mgr. 2. gr. sáttar).
80. Sameinuðu fyrirtæki er þó heimilt að gera málefnalegar kröfur til bænda um aðbúnað gripa og fleira. Þá skal áréttað að sömu kröfur varðandi aðgang að slátrun og hugsanlega biðlista gilda um bændur sem kaupa afmarkaða þjónustubætti og aðra viðskiptavinum sameinaðs fyrirtækis. Loks girða þessar skuldbindingar ekki fyrir mögulega útvíkkun í starfsemi sameinaðs fyrirtækis til þess að mæta samkeppni, s.s. þátttöku í fjármögnun framkvæmda.
81. Framangreindum skuldbindingum er ætlað að vinna gegn neikvæðum afleiðingum samþjöppunar í slátrun og heildsölu og auka líkur á því að bændur njóti ábata af mögulegri hagræðingu af samrunanum.
82. Í málinu er einnig horft til þess að aðstæður bænda á starfssvæði sameinaðs fyrirtækis eru ólíkar að því leyti að hluti þeirra eru félagsmenn í Búsæld og njóta sem slíkir tiltekinna kjara í viðskiptum við Norðlenska, en aðrir standa utan félagsins og njóta ekki sömu kjara. Í því skyni að gæta hagsmuna þeirra bænda sem standa utan félagsins skuldbindur sameinað fyrirtæki sig til að tryggja að kjör bænda sem standa utan Búsældar versni ekki í kjölfar samrunans. Í því felst að sameinað fyrirtæki getur ekki aukið þann hlutfallslega mun sem er á kjörum þessara hópa bænda. Skilyrðið takmarkar hins vegar ekki möguleika hins sameinaða fyrirtækis til þess að bæta kjör viðskiptamanna sinna.

7.3. Hagræðing skili sér til bænda og neytenda – verðlagning einstakra þjónustubátta

83. Samkvæmt niðurstöðum könnunar á meðal bænda telur yfirgnæfandi meirihluti þeirra mikilvægt að samrunanum verði sett skilyrði sem stuðla að málefnalegri og gagnsærri verðlagningu, aðgreiningu í kostnaði við annars vegar slátrun og hins vegar vinnslu og jafnræði og hlutlægni í verðlagningu á slátrun. Skilyrði af þessu tagi eru til þess fallin að styðja við samningsforræði bænda og þar með styrkja það aðhald sem þeir geta beitt. Jafnframt auka slík skilyrði líkur á því að bændur og neytendur njóti þess hagræðis sem samrunaaðilar ætla að ná með samrunanum.
84. Með þetta í huga skuldbindur sameinað fyrirtæki sig til þrjúþættra aðgerða (3. gr. sáttar):



85. Í fyrsta lagi mun hið sameinaða fyrirtæki halda sérstakt bókhald fyrir annars vegar slátrun og hins vegar kjötvinnslu. Í þessu felst að greina þarf hvar mismunandi gjöld og kostnaður fellur og skipta sameiginlegum kostnaði eins og um viðskipti milli ótengdra aðila væri að ræða. Mun óháður löggiltur endurskoðandi staðfesta aðgreininguna.
86. Í öðru lagi mun sameinað fyrirtæki tryggja að viðskiptakjör bænda sem t.d. óska einungis eftir slátrun verði ekki lakari en bestu viðskiptakjör sem félagið nýtur sjálft þegar það kaupir t.d. skrokka frá þriðju aðilum, til vinnslu. Í verðlagningu á kaupum sameinaðs fyrirtækis á skrokkum frá þriðja aðila felst eðli máls samkvæmt viðskiptaleg niðurstaða um mat á sláturkostnað þess aðila. Það mat er þá til viðmiðunar um hámarksverð á slátrun sameinaðs fyrirtækis og gefur bændum tryggingu á því að þeir njóti ekki lakari kjara. Gildir þessi trygging til ákveðins tíma, sem háður er trúnaði af samkeppnis- og viðskiptalegum ástæðum.
87. Eins og rakið er í kafla 7.5 hér á eftir liggur fyrir að sameinað fyrirtæki mun gera samninga af þessu tagi við þriðju aðila, þ.e. B. Jensen og Sláturfélag Vopnfirðinga.
88. Í þriðja lagi felst í sáttinni skuldbinding samrunaaðila um að hluti þess hagræðis sem leiðir af samrunanum muni renna til bænda í formi betri kjara. Þannig njóti þeir hagræðis sem sameinað fyrirtæki ætlar að ná og þurfi ekki að sæta verðhækkunum sem óhjákvæmilega geta leitt af samkeppnishamlandi samrunum. Forsendur og tímamörk þessa skilyrðis eru hins vegar háðar trúnaði af samkeppnis- og viðskiptalegum ástæðum.
89. Mikilvægt er að árétta að framangreind skilyrði takmarka á engan hátt möguleika sameinaðs fyrirtækis til að veita bændum enn betri kjör, á grundvelli t.d. aukins hagræðis eða samkeppni.

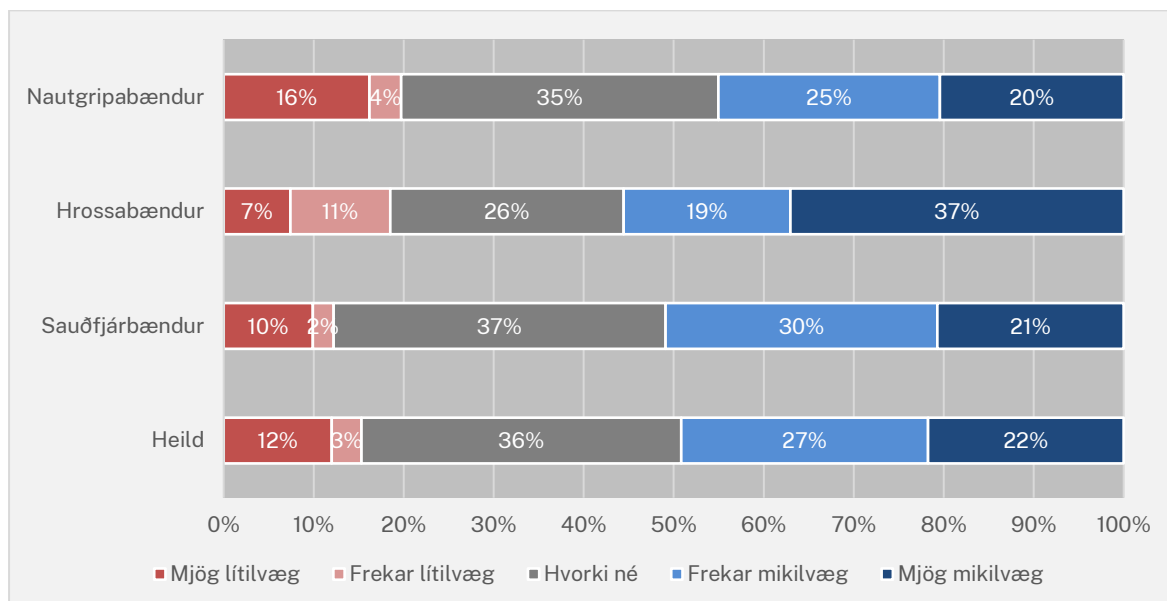
7.4. Sala eignarhluta til bænda

90. Eins og rakið er hér að framan eru kjötafurðastöðvar að hverfandi leyti í meirihlutaeigu bænda. Hefur þessi þróun eðli máls samkvæmt haft neikvæð áhrif á samningsstöðu þeirra og aðhald gagnvart kjötafurðastöðvum.
91. Fyrir liggur að Kjarnafæði á 3,9% eignarhlut í Fjallalambi og 34,78% hlutafjár í Sláturfélagi Vopnfirðinga. Eignatengsl af þessu tagi eru varhugaverð í samkeppnislegu tilliti, ekki síst á mörkuðum þar sem samþjöppun er mikil.
92. Í því skyni að bregðast við samkeppnisröskun sem kann að leiða af eignarhaldi samrunaaðila í keppinautum og til að efla og tryggja samningsstöðu bænda hafa samrunaaðilar lagt til að sameinað fyrirtæki selji eignarhluti sína í Fjallalambi annars vegar og Sláturfélagi Vopnfirðinga hins vegar. Skulu hlutirnir seldir til bænda, eða félaga í meirihlutaeigu bænda. Er sölunni settur tiltekinn frestur sem háður er trúnaði. Jafnframt er kveðið á um verklag og úrræði vegna sölunnar og samkeppnislegt sjálfstæði félaganna tryggt á meðan á sölunni stendur.
93. Með þessum hætti er leitast við að efla samkeppni á markaðnum og um leið er bændum gefið færi á auknu eignarhaldi í kjötafurðastöðvum. Samkvæmt niðurstöðum könnunar á meðal bænda þá töldu 48% þeirra sem höfðu lagt inn flesta gripi hjá Sláturfélagi Vopnfirðinga það vera mjög eða frekar mikilvægt að skorið yrðu á eignatengsl að milli félagsins og hins sameinaða félags, 35% svöruðu hvorki né og 18% töldu söluna frekar eða mjög lítilvæga. Ef horft er til þeirra sem höfðu átt viðskipti við Sláturfélag Vopnfirðinga eða kannað viðskiptakjör hjá félaginu á sl. 3 árum þá svöruðu 39% því að það væri mjög eða frekar mikilvægt að skorið yrði á eignatengslin, 25% svöruðu hvorki né og 36% mjög eða frekar lítilvægt. Mikill meirihluti bænda taldi það svo vera mikilvægt að kveða á um viðskipti við samrunaaðila til tiltekins tíma ef af sölunni yrði.



7.5. Aðgerðir til að koma í veg fyrir fækkun keppinauta og viðsemjenda bænda

94. Fyrirtækið B. Jensen verður keppinautur hins sameinaða fyrirtækis. B. Jensen hefur hins vegar átt í viðskiptasambandi við Kjarnafæði fyrir samrunann. Hefur Kjarnafæði þannig m.a. keypt skrokka til vinnslu sem slátrað hefur verið í sláturhúsi B. Jensen. Gögn málsins sýna að þessi viðskipti Kjarnafæðis við B. Jensen hafa gegnt veigamiklu hlutverki í rekstri síðarnefnda fyrirtækisins. Við samrunann dregur verulega úr hvötum hins sameinaða fyrirtækis til áframhaldandi viðskipta við B. Jensen og er því veruleg hættu á því að fyrirtækið hverfi af markaðnum í kjölfar samrunans. Við það myndi draga úr því samkeppnislega aðhaldi sem hið sameinaða fyrirtæki mun standa frammi fyrir. Með sama hætti hafa samskonar viðskipti Kjarnafæðis við Sláturfélag Vopnfirðinga haft mikla þýðingu í rekstri þess fyrirtækis.
95. Með þetta í huga og í því skyni að koma í veg fyrir að samruninn leiði til frekari fækkunar keppinauta og þar með viðsemjenda bænda, hefur sameinað fyrirtæki skuldbundið sig til að eiga í áframhaldandi viðskiptum við þessi fyrirtæki um tiltekinn tíma (5. gr. sáttar). Jafnframt skuldbindur sameinað fyrirtæki sig til að taka ekki yfir núverandi viðskipti við Svínabúið Hlíð og halda áfram viðskiptum við svínabúið með sama fyrirkomulagi og undanfarin ár. Er tímalengd þessara skuldbindinga háð trúnaði af samkeppnis- og viðskiptalegum ástæðum.
96. Í sáttinni er nánar kveðið á um forsendur framangreindra samninga og úrræði ef niðurstaða næst ekki í frjálsum samningum.
97. Umræddir samningar hafa einnig þýðingu að því er varðar skuldbindingar um hámarksverðlagningu sameinaðs fyrirtækis á slátrun, eins og rakið er í kafla 7.3.
98. Framangreindar aðgerðir sækja meðal annars stuðning í afstöðu bænda samkvæmt niðurstöðum seinni könnunar sem Zenter framkvæmdi á meðal bænda að beiðni Samkeppniseftirlitsins í tengslum við rannsókn málsins, en markmið hennar var að kanna afstöðu bænda til þess hvort og þá hvaða skilyrði þurfi að setja samrunanum, til þess að vernda samkeppni og standa vörð um hagsmuni bænda og neytenda. Í könnuninni voru bændur m.a. spurðir um mat sitt á mikilvægi skilyrðis þess efnis að kveðið verði á um áframhaldandi viðskipti sameinaðs fyrirtækis og B. Jensen í tiltekinn tíma, í því skyni að sporna við því að keppinautur hverfi af markaði.“ Svör við spurningunni má sjá á mynd 2.



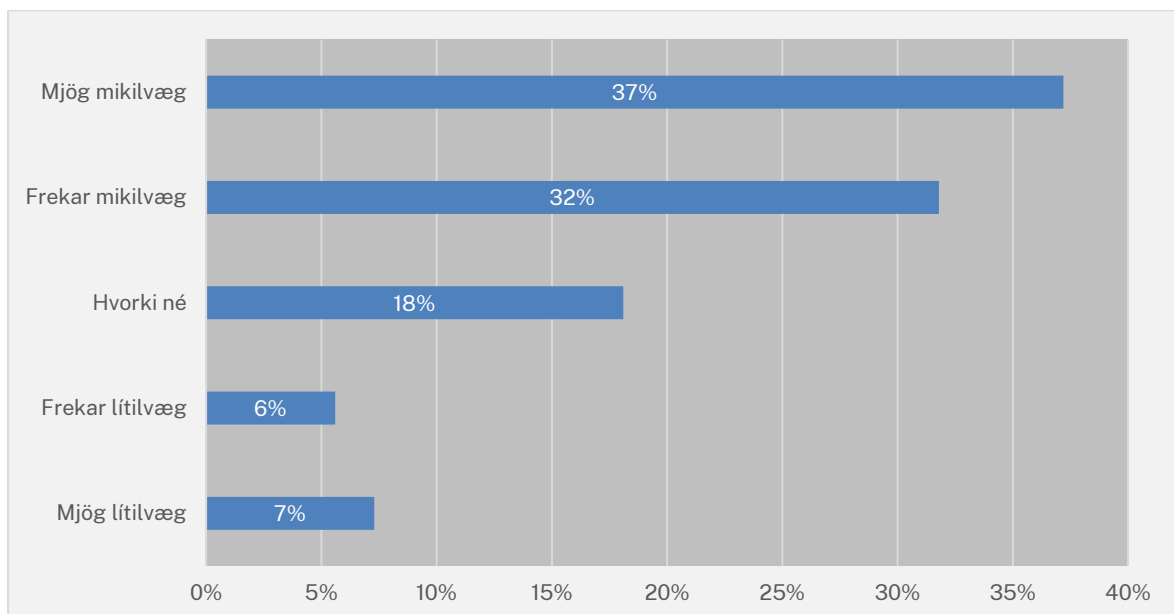


Mynd 2: Svör við spurningunni: „Hvert er mat þitt á eftirfarandi skilyrði, sem til greina kemur til þess að setja samrunanum? Að kveðið verði á um áframhaldandi viðskipti sameinaðs fyrirtækis og B. Jensen í tiltekinn tíma, í því skyni að sporna við því að keppinautur hverfi af markaði.

99. Af framangreindri mynd má ráða að af þeim 391 bónda sem svaraði taldi rétt tæplega helmingur þeirra að skilyrðið væri frekar eða mjög mikilvægt. Þá taldi rúmur þriðjungur svarenda (36%) að skilyrðið væri hvorki mikilvægt né lítilvægt á meðan 15% svarenda taldi það frekar eða mjög lítilvægt.
100. Ef horft er til þeirra sem höfðu átt viðskipti við B. Jensen eða kannað viðskiptakjör hjá félaginu á sl. 3 árum þá svöruðu 67% því að það væri mjög eða frekar mikilvægt, 26% svöruðu hvorki né og 19% mjög eða frekar lítilvægt. Ef aðeins er horft til þeirra bænda sem höfðu lagt inn flesta gripi hjá B. Jensen taldi 81% svarenda það vera mjög eða frekar mikilvægt að kveðið yrði um áframhaldandi viðskipti sameinaðs fyrirtækis og B. Jensen í tiltekinn tíma, 13% svöruðu hvorki né og 6% töldu skilyrðið frekar eða mjög lítilvægt.

7.6. Aðgerðir til að stuðla að samkeppnislegu sjálfstæði

101. Af samruna þessum leiðir óhjákvæmilega að keppinautum fækkar á mörkuðum málsins. Hætt er við því að aukin samþjöppun á mikilvægum mörkuðum af þessu tagi leiði til tjóns fyrir bændur og neytendur. Framangreind skilyrði hafa það að markmiði að vega upp á móti þeim skaðlegu áhrifum sem annars leiddu af samrunanum en samhliða er það jafnframt afar mikilvægt fyrir hagsmuni bænda og neytenda og viðgang greinarinnar að standa vörð um virka samkeppni á meðal þeirra sem starfa á markaðnum.
102. Niðurstöður seinni könnunar Zenter á meðal bænda og neytenda leiða í ljós að viðtækur stuðningur er við aðgerðir sem miða að aukinni samkeppni, en í henni voru bændur m.a. spurðir um mat sitt á mikilvægi stefnum, aðgerðum eða leiðum sem auðvelda þeim að leita til fleiri en einnar kjötafurðastöðvar í því skyni að leita betra afurðaverðs og þjónustu. Svör við þeirri spurningu má sjá á mynd 3. Nefna má



Mynd 3: Svör við spurningunni: Hvert er mat þitt á eftirfarandi stefnum, aðgerðum eða leiðum til þess að efla stöðu bænda og forræði þeirra á afurðum sínum? Að bændum sé auðveldað að leita til fleiri en einnar kjötafurðastöðvar í því skyni að leita betra afurðaverðs og þjónustu.



103. Af framangreindri mynd má ráða að af þeim 503 bændum sem svöruðu spurningunni töldu 79% þeirra mjög mikilvægt eða frekar mikilvægt að bændum sé auðveldað að leita til fleiri en einnar kjötafurðastöðvar í því skyni að leita betra afurðaverðs og þjónustu. Um 18% bænda taka ekki afstöðu og um 13% telja þetta frekar eða mjög léttvægt.
104. Með framangreint í huga eru samrunanum því sett skilyrði sem eru til áréttingar og fyllingar á ákvæðum samkeppnislaga um m.a. bann við ólögumætu samráði (6. gr. sáttar). Þannig skuldbindur sameinað fyrirtæki sig til þess að setja sér samkeppnisstefnu, grípa til aðgerða til að tryggja eftirfylgni við sáttina í daglegri starfsemi, tryggja óhæði gagnvart keppinautum á vettvangi stjórnar og lykilstarfsmanna og halda skrá yfir öll samskipti við keppinauta.

7.7. Eftirlit með skilyrðum og endurskoðun

105. Til þess að tryggja eðlilega framkvæmd framangreindra skilyrða er í sáttinni kveðið á um meðferð kvartana (7. gr), viðurlög (8. gr.) og endurskoðun (9. gr.). Meðal annars er kveðið á um möguleika Samkeppniseftirlitsins til þess að skipa óháðan matsmann í tilefni rökstuddra kvartana til þess að meta og gefa álit á hvort ákvæði sáttarinnar hafi verið brotin. Rétt er að áréttu að skipan óháðs matsmanns felur ekki í sér framsal á valdheimildum Samkeppniseftirlitsins heldur er hlutverk hans að greiða fyrir úrlausn viðkomandi máls, þ.á m. mótun á afstöðu eftirlitsins.

8. Samrunanum sett skilyrði

106. Með hliðsjón öllu framangreindu hafa samrunaaðilar gert sátt við Samkeppniseftirlitið um lyktir á rannsókn samrunans. Er sáttin birt í eftirfarandi ákvörðunarorði:

ÁKVÖRÐUNARORÐ

„Sameining Norðlenska matborðsins ehf., Kjarnafæðis hf. og SAH afurða ehf., með stofnun nýs félags, felur í sér samruna í skilningi 17. gr. samkeppnislaga nr. 44/2005.

Meðferð málsins lauk með sátt Samkeppniseftirlitsins við samrunaaðila, dags. 12. apríl 2021. Með þeim skilyrðum sem felast í sáttinni er komið í veg fyrir röskun á samkeppni sem af samrunanum myndi annars leiða. Telur Samkeppniseftirlitið því ekki forsendur til frekari íhlutunar en þeirrar sem í sáttinni felst.

Ákvæði sáttarinnar eru svohljóðandi:

1. gr.

Markmið og meginefni skilyrða

Markmið þessarar sáttar, og þeirra skilyrða sem í henni felast, er að efla og vernda virka samkeppni á þeim mörkuðum sem samruninn tekur til og bregðast við þeirri röskun á samkeppni sem samruninn myndi annars leiða til. Til að ná þessu markmiði hafa þau fyrirmæli sem fram koma í sátt þessari eftirfarandi megintilgang:

- a) Að bregðast við skaðlegum áhrifum samrunans á eftirfarandi mörkuðum fyrir:
 - i. slátrun á sauðfé, nautgripum og hrossum á Norðurlandi;



- ii. heildsölu og vinnslu fersks lambakjöts, nautakjöts og hrossakjöts til dagvöruverslana og til mötuneyta og veitingahúsa og fersks svínakjöts til mötuneyta og veitingahúsa;
 - iii. heildsölu og vinnslu unnins lambakjöts og svínakjöts til dagvöruverslana og mötuneyta og veitingahúsa og unnins hrossakjöts til mötuneyta og veitingahúsa;
- b) Að efla og tryggja samningsstöðu bænda í viðskiptum við hið sameinaða fyrirtæki.
 - c) Að bregðast við eignatengslum samrunaaðila við keppinauta, en eignatengsl við keppinauta geta dregið með umtalsverðum hætti úr samkeppni og þá sérstaklega á mörkuðum þar sem samþjöppun er mikil, líkt og við á í þessu máli.
 - d) Að bregðast við þeim skaðlegu samkeppnislegu áhrifum sem felast myndu í frekari fækkun keppinauta og þar með viðsemjenda bænda. Jafnframt er komið í veg fyrir að að viðskiptavinum sameinaðs fyrirtækis séu settar skorður við því að kaupa aðeins hluta af þjónustu félagsins og leita annað um aðra þjónustupætti.
 - e) Að stuðla að samkeppnislegu sjálfstæði hins sameinaða fyrirtækis.

2. gr.

Aðgerðir til að efla og tryggja samningsstöðu bænda

Til að efla og tryggja samningsstöðu bænda gengst hið sameinaða fyrirtæki við eftirfarandi skilyrðum:

Hið sameinaða fyrirtæki mun ekki, hvorki með skriflegum samningum né öðrum aðgerðum, koma í veg fyrir að bændur færi viðskipti sín frá sameinuðu félagi og til keppinauta þess. Ákvæði þess efnis í gildandi samningum eru ógild.

Hið sameinaða fyrirtæki mun ekki setja skorður við því að bændur eiga einungis viðskipti við félagið um afmarkaða þætti, svo sem slátrun. Gætt skal jafnræðis og hlutlægni í verðlagningu og gæðum þjónustunnar gagnvart þeim sem falast eftir slíkum viðskiptum.

Þrátt fyrir ákvæði 3. mgr. er sameinuðu félagi heimilt að gera málefnalegar kröfur til bænda, t.d. er varðar aðstæður á ræktunarstöðum gripa og aðbúnað þeirra og ef viðkomandi aðili stendur ekki í skilum með greiðslur til sameinaðs félags. Kjósi bændur að kaupa afmarkaða þjónustupætti af sameinuðu fyrirtæki sæta þeir sömu forgangsröðun við slátrun og aðrir viðskiptamenn.

Ákvæði 2. mgr. stendur því ekki í vegi að sameinað félag taki upp nýja þjónustu við bændur til viðbótar við slátrun og vinnslu, s.s með fjármögnun framkvæmda eða öðrum aðgerðum til að mæta samkeppni frá keppinautum. Áskilið er að þjónustan byggji á viðskiptalegum forsendum, grundvallist á tímabundnum gagnkvæmum samningum við bændur og gangi ekki gegn bannreglum samkeppnislaga.

Hið sameinaða fyrirtæki skal tryggja að kjör bænda sem standa utan Búsældar haldist óbreytt, í hlutfalli við kjör bænda sem eru félagsmenn í Búsæld, í kjölfar samrunans og skal þá tekið mið af þeim kjaramun sem verið hefur á árunum 2017-2019. Í því felst að samrunaaðilar geta ekki aukið þann hlutfallslega mun sem er á kjörum bænda sem eru innan og utan Búsældar. Það áréttast hér að þetta skilyrði felur ekki í sér kvöð sem takmarkar möguleika hins sameinaða fyrirtækis til þess að bæta viðskiptakjör þeirra bænda sem eru í viðskiptum við félagið.



3. gr.

Hagræðing skili sér til bænda og neytenda og verðlagning einstakra þjónustubátta

Sameinað félag skal á hverjum tíma kappkosta að bjóða bændum samkeppnishæft verð og þjónustu. Hagar félagið starfsemi sinni þannig að sú hagræðing sem samrunaaðilar telja að leiði af samrunanum skili sér í hærra afurðaverði til bænda og hagstæðara verði til neytenda.

Til að tryggja að bændur og neytendur njóti þeirrar hagræðingar sem leiðir af samrunanum hyggst hið sameinaða fyrirtæki grípa til eftirfarandi aðgerða. Eftirgreind ákvæði takmarka á engan hátt rétt sameinaðs félags til að veita viðsemjendum sínum betri kjör en eftirgreint kveður á um.

A. Bókhaldsleg aðgreining

Til að auka gagnsæi í verðlagningu og auðvelda eftirlit með skilyrðunum skal hið sameinaða fyrirtæki halda sérstakt bókhald fyrir annars vegar þá starfsemi samrunaaðila sem felst í slátrun og hins vegar kjötvinnslu.

Fyrir viðkomandi bókhaldseiningar skal reikna út gjöld og annan kostnað við þá aðstöðu sem þær nýta sameiginlega, þ.m.t. yfirstjórn, húsnæði, stoðdeildir og vinnu, eins og um viðskipti milli ótengdra aðila væri að ræða.

Sameinað fyrirtæki skal útbúa framangreindar bókhaldseiningar innan 6 mánaða frá því að heimilt verður að framkvæma samrunann. Skal óháður löggildur endurskoðandi staðfesta aðgreininguna.

B. Verðlagning

Til og með [] skulu þau kjör sem hið sameinaða fyrirtæki býður þeim bændum sem einungis óska eftir viðskiptum um einstaka þjónustubætti, s.s. slátrun, sjö parta sögun o.s.frv., ekki vera óhagstæðari en bestu viðskiptakjör sem félagið nýtur sjálft í viðskiptum við þriðju aðila um sambærilega þjónustubætti. Sé munur á þeirri þjónustu sem sameinað félag veitir í þessu sambandi (s.s. verktakaslátrun) annars vegar og þeirri þjónustu sem sameinað félag kaupir af þriðja aðila, sem gerir það að verkum að þjónustan telst ekki sambærileg (t.d. vegna mismunar á þeim verðmætum sem kaupandi þjónustunnar fær í hendur eða vegna mismunandi þjónustustigs við slátrun/vinnslu sláturgripa eða vegna flutningskostnaðar), þá skal verðlagning aðlöguð miðað við aukinn eða minnkaðan kostnað sem stafar af þessum mun.

Þá skuldbindur hið sameinaða fyrirtæki sig [



]

4. gr.

Sala eignarluta til bænda

Í því skyni að bregðast við samkeppnisröskun sem kann að leiða af eignarhaldi samrunaaðila í keppinautum og til að efla og tryggja samningsstöðu bænda hafa samrunaaðilar lagt til að sameinað fyrirtæki skuldbindi sig til að selja eignarluti sína í Fjallalambi ehf. annars vegar og Sláturfélagi Vopnfirðinga hf. hins vegar. Skulu hlutirnir seldir til bænda, eða félaga í meirihlutaeigu bænda, þó þannig að sala á eignarhlutum í félögunum feli ekki í sér hættu á samkeppnislegri röskun, t.d. með sölu til keppinauta.

Frestur til að selja eignarluti í Fjallalambi og Sláturfélagi Vopnfirðinga er []. Skal fresturinn byrja að líða þegar heimilt er að framkvæma samrunann. Leiði utanaðkomandi aðstæður, sem ekki varða samrunaaðila, óhjákvæmilega til þess að sala tefst getur Samkeppniseftirlitið framlengt sölufrest.

Takist ekki að selja framangreinda eignarluti innan settra tímamarka skal [

]

Frá því tímamarki þegar heimilt er að framkvæma samrunann skal sameinað fyrirtæki hætta öllum afskiptum af stjórnun og rekstri Fjallalambs og Sláturfélags Vopnfirðinga, m.ö.o. skulu eignarhlutirnir vera óvirkir frá því tímamarki. Sameinað fyrirtæki skal skriflega tilkynna viðkomandi fyrirtækjum um framangreint og senda afrit þeirrar yfirlýsingar til Samkeppniseftirlitsins.

Kostnaður sem til fellur vegna sölu eignarhlutanna skal greiddur af samrunaaðilum

5. gr.

Aðgerðir til að koma í veg fyrir fækkun keppinauta og viðsemjenda bænda

Í því skyni að koma í veg fyrir frekari fækkun keppinauta og þar með viðsemjenda bænda, skuldbindur sameinað fyrirtæki sig til að eiga í áframhaldandi viðskiptum við B. Jensen, Sláturfélag Vopnafirðinga og Svínabúið Hlíð til a.m.k. [] ára, með sama fyrirkomulagi og viðskipti milli Kjarnafæðis og viðkomandi fyrirtækja hefur byggt á. [



]

Í tilviki B. Jensen og Sláturfélags Vopnfirðinga skal umfang viðskiptanna að lágmarki taka mið af meðaltali heildarviðskipta félaganna á árunum 2017-2019.

Í framangreindu felst jafnframt að samrunaaðilar skuldbinda sig til að taka ekki yfir núverandi viðskipti B. Jensen við Svínabúið Hlíð, nema sérstakar aðstæður, sem varða ekki samrunaaðila, krefjist þess.

[

]

6. gr.

Aðgerðir til að stuðla að samkeppnislegu sjálfstæði

Af samrunanum leiðir að keppinautum fækkar á viðkomandi mörkuðum. Til að stuðla að samkeppnislegu sjálfstæði hins sameinaða fyrirtækis gengst það við eftirfarandi skilyrði. Þessum skilyrðum er og ætlað að stuðla enn frekar að því að hið sameinaða fyrirtæki starfi í samræmi sáttina og ákvæði samkeppnislaga.

Sameinað fyrirtæki skuldbindur sig til að setja sér samkeppnisstefnu og áætlun sem skal lögð fyrir hluthafafund til samþykktar, innan [] frá því að samruninn kemur til framkvæmdar, á milli samrunaaðila og Samkeppniseftirlitsins. Skal í stefnunni kveðið á um háttsemi stjórnar og starfsmanna fyrirtækisins, skyldur samkvæmt sátt þessari og samkeppnislögum og fela í sér háttennisreglur fyrir hluthafa.

Sameinað fyrirtæki skal tryggja að stjórn, stjórnendur og lykilstarfsmenn sameinaðs fyrirtækis, sem félagið telur sátt þessa varða, séu að fullu upplýstir um sáttina og samkeppnislög og þær kröfur sem af þessu leiða. Þá skulu framangreindir aðilar undirrita yfirlýsingu um að viðkomandi hafi kynnt sér efni sáttarinnar og lýsi því yfir að viðkomandi muni starfa eftir henni. Afhenda skal Samkeppniseftirlitinu afrit hennar.

Stjórnarmenn og lykilstarfsmenn sameinaðs fyrirtækis skulu ekki vera tengdir keppinautum þess í gegnum atvinnu, stjórnarsetu eða eigið eignarhald. Sama á við um maka eða sambúðarmaka framangreindra aðila í gegnum atvinnu sem lykilstarfsmenn, stjórnarsetu eða eigið eignarhald. Aðilar sem sinna reglubundið hagsmunagæslu eða ráðgjafarstörfum fyrir keppinauta sameinaðs fyrirtækis skulu ekki sitja í stjórn þess. Með lykilstarfsmanni er átt við einstakling í stjórnunarstarfi sem teldist vera fruminnherji, eða í sambærilegri stöðu, á hverjum tíma.

Sameinað fyrirtæki skal halda skrá yfir öll samskipti starfsmanna félagsins við keppinauta. Skulu að lágmarki skráð niður dagsetning samskipta, form, efni og stutt reifun á innihaldi þeirra. Skrá um samskipti skal geymd í a.m.k. fimm ár.



Sameinað fyrirtæki skal senda Samkeppniseftirlitinu drög að samskiptaskrá og áætlun og afla samþykkis eftirlitsins á formi hennar. Varðveisla persónuupplýsinga skal ávallt vera í samræmi við ákvæði laga nr. 90/2018, um persónuvernd og vinnslu persónuupplýsinga. Þá er Samkeppniseftirlitinu heimilt að óska eftir afriti af skránni.

7. gr.

Óháður matsmaður

Berist Samkeppniseftirlitinu kvörtun með viðhlítandi rökstuðningi vegna háttsemi sem gengur gegn sáttinni, hefur eftirlitið heimild til að skipa sérstakan óháðan matsmann til að gefa álit á hvort ákvæði sáttarinnar hafi verið brotin.

Skal sameinað fyrirtæki bera allan kostnað af störfum matsmannsins sem og annan kostnað sem kann að falla til vegna framkvæmdar sáttarinnar.

8. gr.

Viðurlög

Brot á þeim fyrirmælum sem fram koma í sátt þessari varða viðurlögum skv. IX. kafla samkeppnislaga.

9. gr.

Endurskoðun o.fl.

Hið sameinaða fyrirtæki getur óskað eftir endurskoðun á ákvæðum sáttarinnar ef verulegar breytingar hafa orðið á þeim málsatvikum eða aðstæðum sem liggja til grundvallar sáttinni, sbr. 3. mgr. 17. gr. f samkeppnislaga og VI. kafla stjórnsýslulaga nr. 37/1993.

Komi upp sú staða að [

] geta samrunaaðilar óskað eftir því að skilyrði þetta verði felld niður.

Sameinuðu fyrirtæki er heimilt að óska eftir framlengingu á þeim frestum sem settir eru í ákvörðun þessari. Skal óskað eftir framlengingu eigi síðar en einum mánuði áður en viðkomandi frestur rennur út, nema upp komi sérstakar aðstæður fyrir lok frests. Beiðni um framlenging skal vera skrifleg og rökstudd.

Þegar Samkeppniseftirlitið hefur staðreynt að gerðir hafi verið viðskiptasamningar sem uppfylla skilyrði sáttar þessarar, sbr. 5. gr., skal samrunaaðilum heimilt að framkvæma samrunann.“

Samkeppniseftirlitið

Páll Gunnar Pálsson